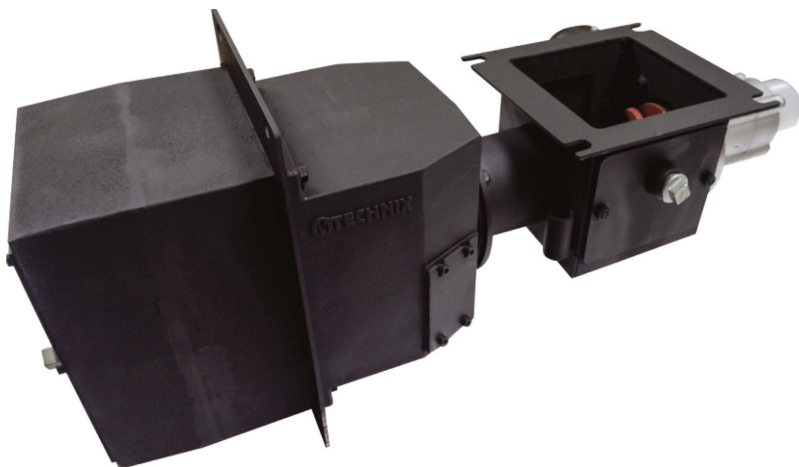




INSTRUKCJA OBSŁUGI I EKSPLOATACJI AUTOMATYCZNEGO PODAJNIKA



SV 200

PPHU TECHNIX

Szczury 33B

64-450 Sobótka

tel. 572 963 709

e-mail: technixpleszew@gmail.com

www.technix.net.pl

NAZWA WYROBU I PRZEZNACZENIE

Automatyczny podajnik paliwa stałego SV 200

Monika Puszkar - Urbańska
Szczury 33B
63-450 Sobótka
tel. 572 963 709
NIP 622 260 94 72

DOKUMENT ODNIESIENIA

1. Dokumenty prawne:

1. Rozp. Min. G. Pr. i P. S. z 10.04.2003r (Dz. U. Nr 91/2003 poz 858
Dyrektywa 98/37/WE i 98/79/WE
2. Ustawa z 12. 12. 2003r (Dz. U. Nr 229/233 poz. 2275)
Dyrektywa ogólna 2001/95/WE - bezpieczeństwo produktów
3. Ustawa z dnia 30.08.2002r (Dz. U. Nr 204/2004 poz 2087)
ocena zgodności
4. Rozp. Min. G. Pr. i P. S. z 12.03.2003r (Dz. U. Nr 49/2003 poz. 414)
Dyrektywa 73/23/EEC i 93/68/EEC
5. Rozp. Min. G. Pr. i P. S. z 02.04.2003r (Dz. U. Nr 90/2003 poz 848)
Dyrektywa kompatybilności elektromagnetycznej 89/336/EEC;
91/263/EEC; 92/31/EEC; 93/68/EEC;

2. Dokumentacja techniczna

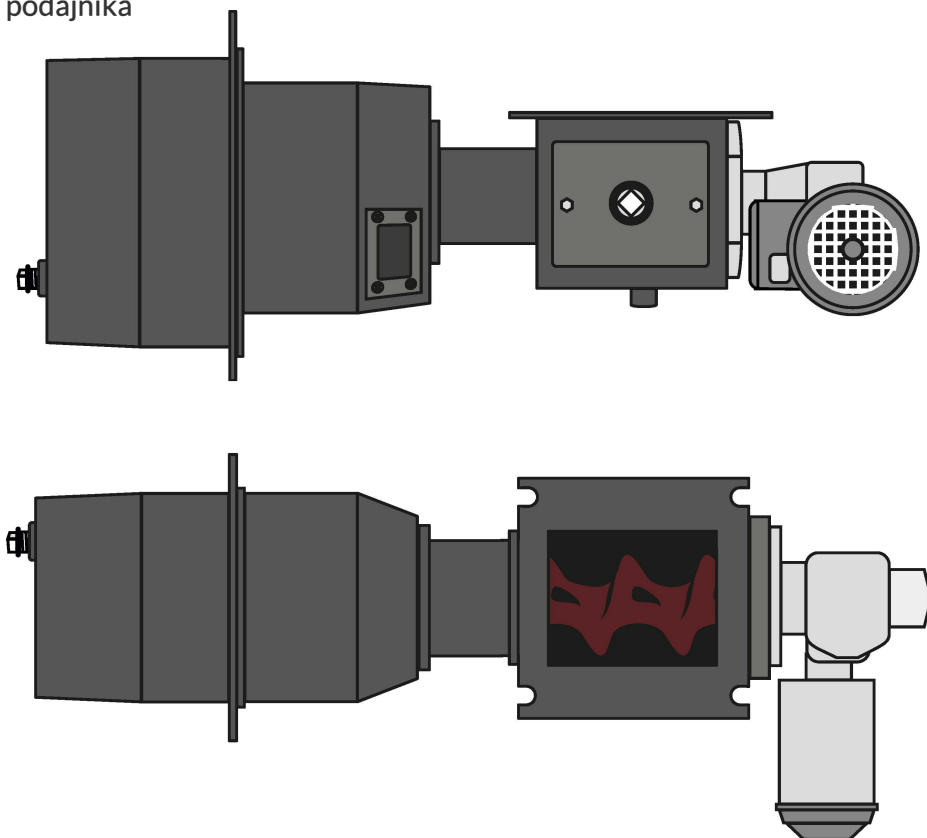
3. Oświadczam na wyłączną odpowiedzialność że wyrób:

- jest zgodny z wymogami w zakresie bezpieczeństwa zawartych w przepisach punktu 1.1.
- Wykonany jest zgodnie z dokumentacją techniczną i wymogami normy PN-EN 303-5 wymienionych w pkt. 1.2.

1. OGÓLNY OPIS PODAJNIKA

Podajnik SV200 jest integralną częścią kotła centralnego ogrzewania z automatycznym dozowaniem paliwa (węgla) typu ekogroszek. Paliwo jest podawane z zasobnika umieszczonego obok kotła C.O. za pomocą ŚLIMAKA do paleniska. Spalanie węgla następuje w PALENISKU. Do napędu ŚLIMAKA podajnika służy MOTOREDUKTOR składający się z zespolonych ze sobą silnika elektrycznego i oraz reduktora. Praca silnika regulowana jest mikroprocesorowym sterownikiem kotła.

Na rurze ślimaka zamontowana jest TULEJKA CZUJNIKA w której należy umieścić czujnik sterowania kotła zabezpieczający przed cofnięciem płomienia do rury ślimaka. Pod spodem rury ślimaka umieszczona jest STOPKA PODPOROWA umożliwiająca poziomowanie podajnika



2. PARAMETRY PALIWA STOSOWANEGO W PODAJNIKU

Podajnik paliwa stałego SV 200 przystosowany jest do pracy z określonymi gatunkami paliwa. Najlepsze efekty uzyskuje się stosując węgiel kamienny sortymentu **groszek** energetyczny 31-2 płukany:

- granulacja do 25mm
- niskie pęcznienie
- średnia do wysokiej zawartość części lotnych: 28% - 40%
- wilgotność mniejsza niż 15%
- temperatura topnienia popiołu powyżej 1150°C

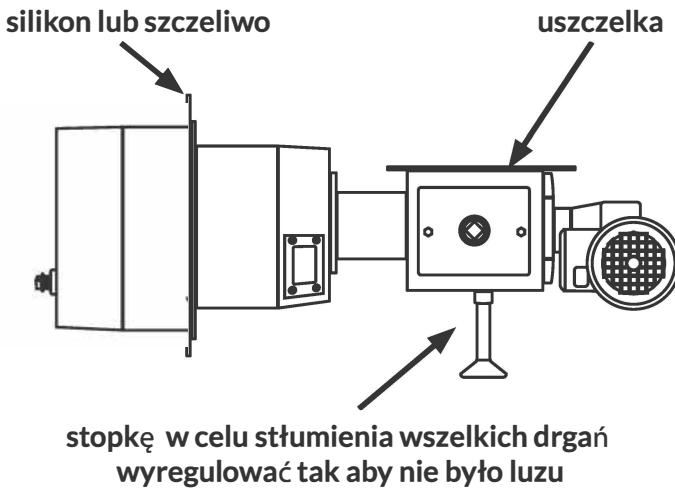
Właściwy wybór paliwa zapewnia:

- bezawaryjną pracę podajnika i kotła
- wyższą sprawność pracy i oszczędność paliwa nawet do 15% w porównaniu do paliw gorszej jakości
- ograniczenie emisji szkodliwych związków chemicznych do atmosfery

3. INSTALACJA PODAJNIKA W KOTLE

Instalację podajnika w kotle powinna wykonać grupa instalacyjna, upoważniona do montażu lub remontu urządzeń instalacji energetycznych. Podczas montażu szczególną uwagę należy zwrócić na:

- wszelkie połączenia śrubowe, które należy skontrolować i dobrze dokręcić, by nie dopuścić do poluzowania się w czasie eksploatacji
- właściwe podłączenie silnika elektrycznego - czy został właściwie wybrany kierunek obrotów ślimaka
- dokładne doszczelnienie PŁYTY MOCUJĄCEJ PODAJNIKA (silikon, szczeliwo sznurkowe)
- dokładne doszczelnienie połączenia KOŁNIERZA POD KOSZ ZASYPOWY z kołnierzem kosza zasypowego (uszczelka)



4. CZYNNOŚCI ROZRUCHOWE PODAJNIKA

- sprawdzić podawanie przez podajnik korzystając z nastawienia sterownika na uruchomienie kotła (praca ręczna), aż do momentu pokazania się opału w palenisku
- włożyć do paleniska rozpałkę papier i drewno po czym rozpalić płomień
- po rozpaleniu wsypać garść groszku do środka paleniska

5. EKSPLOATACJA PODAJNIKA

Podczas eksploatacji podajnika szczególną uwagę należy zwrócić na ilość powietrza dostarczoną przez wentylator oraz dawkę podawanego paliwa.

Ilość powietrza dostarczanego przez wentylator powinna być dostosowana do intensywności spalania węgla. Należy kontrolować ilość paliwa tak, aby z paleniska wysypywał się popiół a nie węgiel lub koks.

6. Odstawienie podajnika z ruchu

Raz na kwartał uruchamiać ślimak na okres 5 min

wyczyścić rurę z resztek węgla, opróżnić zasobnik, wyczyścić palenisko oraz komorę powietrzną

zdemontować motoreduktor wraz ze ślimakiem, wyciągając zawleczkę bezpieczeństwa odłączyć ślimak od motoreduktora, aby zapobiec zatarciu się w/w elementów przesmarować smarem stałym do łożysk trzpień ślimaka oraz wewnętrzną tuleję motoreduktora.

7. CZYSZCZENIE PALNIKA

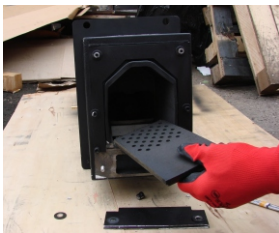
- powinno się czyścić ruszt paleniska oraz komorę powietrzną (pod rusztem) w sezonie letnim (sam bojler) raz na 5-6 miesięcy. w Sezonie zimowym raz na 3-4 miesiące do czyszczenia przygotuj rękawice ochronne, klucz „13” (płaski, oczkowy nasadowy), pręt, drut o średnicy nie większy niż 7 mm (wkrećtak, gwóźdź)



01. Odkręć kluczem „13” płytkę wyczystki



02. Zdemontuj płytkę wyczystki



03. Wsuń ruszt paleniska



04. Oczyszć otwory napowietrzne oraz usuń popiół z komory powietrznej pod rusztem. Włóż ruszt paleniska, załóż płytkę wyczystną. dociśnij ruszt paleniska do dołu, aby równo leżał, dokręć.

7.1. ROZPALANIE PALNIKA SV200

- przygotuj kilka kawałków drewna rozpałkowego (drobne, suche długości 6-12 cm). Przygotuj rozpałkę w kostkach do grilla - białą, zapalniczkę lub zapałki, 2 garści ekogroszku lub miał, rękawice ochronne.

1. Wsyp opał do zbiornika (kosza), **zamknij klapę**
2. Włącz na sterowniku sterowanie ręczne rozpalanie, załącz podajnik do pracy ciąglej na 5 minut (tak, aby paliwo doszło do paleniska), wyłącz podajnik
3. Opał (ekogroszek, miał) wygarnij z paleniska, tak aby komora palnika była pusta
4. Wrzuć do palnika kilka palących się kawałków rozpałki jak najdalej się da (do paleniska), zaraz na to wrzuć pojedynczo kilka kawałków drewna rozpałkowego 5-10 szt.
5. Załącz wentylator (dmuchawa) na sterowniku na obroty minimalne 3-5% ok. 1 minuty, tak aby drewno się rozpałiło (duży obszerny płomień)
6. Wyłącz wentylator na czas wrzucania 2-3 garści opału do paleniska
7. Wrzuć 2-3 garści opału do środka palnika na palące się drewno (jak najdalej się da)
8. Załącz wentylator na minimalne obroty 3-5% na ok. 1 -2 minut, po upływie 2 minut zwiększ obroty wentylatora do 30-40%, czekać tak długo, aż płomień będzie się zmniejszać (znaką upalającego się paliwa i rozpałki) podaj dawkę opału, ok. 10-20 sekund, tak aby znów płomień się powiększył. Czekamy znów parę minut do momentu zmniejszania się płomienia. Gdy płomień się pomniejszy (pali się w środku, prawie brak płomienia na zewnątrz palnika) opuść sterowanie ręczne, załącz automat.

Poglądowe nastawy dla sterowników Technix PID

Dla ekogroszków 24 do 28

Dla mocy kotła 8 do 10 kW

Podajnik (podawanie) 10 sekund pauza w podawaniu 30 do 40 sekund

Wentylator 60% do 70% (wentylator 30 wat)

Automat włączony (pid)

1. dla mocy 12-15kW

Podajnik (podawanie) 10 sekund (pauza w podawaniu) 50 do 60 sekund

Wentylator 50% do 60 % (wentylator rms 120 wydajność 300 do 360m3)

przesłona od wentylatora (dmuchawy) otwarta

Automat włączony (pid)

Poglądowe nastawy dla sterowników Technix PID

Dla ekogroszków 24 do 28

Dla mocy kotła 8 do 10 kW

Podajnik (podawanie) 10 sekund pauza w podawaniu 30 do 40 sekund

Wentylator 60% do 70% (wentylator 30 wat)

Automat włączony (pid)

1. dla mocy 12-15kW

Podajnik (podawanie) 10 sekund (pauza w podawaniu) 50 do 60 sekund

Wentylator 50% do 60 % (wentylator rms 120 wydajność 300 do 360m3)

prześlona od wentylatora (dmuchawy) otwarta

Automat włączony (pid)

2. dla mocy kotła 19-24kW

Podajnik (podawanie) 10 sekund pauza w podawaniu 30 do 40 sekund

wentylator 70% do 80% (rms 120 wydajność 300 do 360 m3)

Wentylator przesłona otwarta

Automat włączony (pid)

3. dla mocy 30 kW

Podajnik (podawanie) 10 sekund pauza w podawaniu 20 do 30 sekund

wentylator 60% do 70% (rms 120 wydajność 300 do 360m3)

Prześlona otwarta

Automat włączony (pid)

4. dla mocy 38 do 48 kW

Podajnik (podawanie) 10 sekund pauza w podawaniu 15 do 20 sekund

Moc wentylatora (dmuchawy) 80% do 90% (rms 120 moc 300 do 360m3)

Prześlona otwarta

Automat włączony (pid)

7.2. WYMIANA ZAWLECZKI



01. Odkręć osłonę ślimaka (zawlecza)



02. Używając klucza obróć ślimakiem dookoła osi i odszukaj otwór przelotowy



03. Przełożź zawleczkę



04. Używając klucza dokręć nakrętkę śruby



W razie zablokowania ślimaka skorzystać z biegu wstecznego

Przełączyć na ok 20 sek. do tyłu, następnie z powrotem do przodu

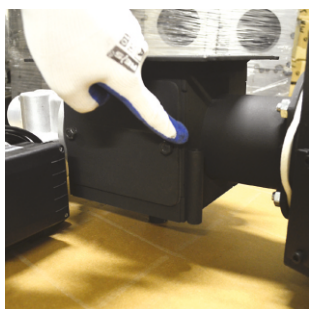
7.3. DODATKOWE ELEMENTY PODAJNIKA



Każdy z naszych palników posiada system dopowietrzania kosza.

Montaż w zaślepce od wentylatora:

- wywierć otwór \varnothing 16-18mm
- przełóż tulejkę na wylot i zablokuj od wewnątrz nakrętką kontruującą
- przeciwległą stronę wężyka w ten sam sposób zamontuj w tylnej górnej części zbiornika na opał



Miejsce na czujnik kosza

8. ZABEZPIECZENIE MOTOREDUKTORA

Motoreduktor może być zabezpieczony mechanicznie poprzez stosowanie bezpiecznika zrywającego, którym jest handlowa zawlecзка stalowa ocynkowana o oznaczeniu ZAWLE CZKA S-Zn* 5x50 PN - 76/M - 82001. Materiał zawlecзки: drut zawleczkowy stalowy gatunek ST O wg PN - 76/M - 80059

Przy wymianie ściętej zawlecзки należy zwrócić uwagę, aby końcówki zawlecзки starannie rozgiąć - ich ostre krawędzie podczas obrotów niemogą uszkadzać czołowej powierzchni pierścienia uszczelniającego

UWAGA: W podajnikach o większej mocy - powyżej 50kW mogą być stosowane indywidualne zabezpieczenia w przypadku problemów przydziałaniu zabezpieczenia niezbędny jest kontakt z producentem

9. KONSERWACJA PODAJNIKA

Okresowo należy czyścić podajnik z kurzu lub resztek węgla czy popiołu. Regularnie czyścić obudowę silnika. Ponieważ reduktory wypełnione są olejem syntetycznym przeznaczonym na cały okres eksploatacji, w zasadzie nie wymagają żadnej szczególnej konserwacji oprócz czyszczenia zewnętrznego. Doczyszczenia nie należy używać żadnych rozpuszczalników, gdyż mogą one uszkodzić pierścienie uszczelniające i uszczelki.

10. MOŻLIWE ZABURZENIA W PRACY PODAJNIKA

Usterka	Możliwa przyczyna	Sposób naprawy
1. Nie załącza się podajnik	1. Brak zasilania lub wyłączony sterownik kotła 2. Uszkodzony kondensator silnika 3. Zadziałał wyłącznik termiczny silnika	Sprawdzić zasilanie i wyłącznik główny tablicy zasilania Wymienić kondensator Odczekać aż silnik wystygnie i samoczynnie się załączy - ustalić przyczynę jego zadziałania
2. Nie obraca się ślimak podajnika węgla mimo pracy palnika	1. Zadziałał bezpiecznik motoreduktora	Wymienić bezpiecznik (zawleczkę) i stwierdzić przyczynę jego zerwania
3. Występuje częste zrywanie zawleczki zabezpieczającej reduktor lub częste włączanie alarmu w przypadku zabezpieczenia elektrycznego	1. Poluzowane śruby mocujące motoreduktor 2. Złe wycentrowanie wspornika motoreduktora względem ślimaka 3. Niewłaściwy opał	Sprawdzić dokładność skręcenia motoreduktora z podajnikiem Sprawdzić osiowość montażu i ewentualnie wycentrować Sprawdzić jakość stosowanego opału zgodnie z pkt.2
	4. Zużyty ślimak	Sprawdzić stan ślimaka

11. WARUNKI GWARANCJI

- Producent udziela na swoje wyroby 24 miesięcy gwarancji od daty sprzedaży.
- **Producent zobowiązuje się do usunięcia wady lub dostarczenia wyrobu wolnego od wad w terminie 14 dni od dnia dostarczenia mu przez Kupującego wadliwego towaru.**
- Podstawą rozpatrzenia reklamacji jest dowód zakupu.
- Gwarancją objęte są podajniki zainstalowane zgodnie z niniejszą instrukcją.
- Gwarancja obejmuje naprawę lub wymianę części podajnika uznanej za wadliwą.
- Nie podlegają naprawom gwarancyjnym uszkodzenia i niezgodności w pracy podajnika powstałe w skutek:
 1. niewłaściwego transportu (w tym transportu do kotłowni),
 2. niewłaściwej instalacji,
 3. niezgodnej z instrukcją konserwacji,
 4. niezgodnej z instrukcją eksploatacji.
- Wszelkie naprawy i zmiany w konstrukcji podajnika mogą wykonywać tylko uprawnione firmy instalacyjno-serwisowe.
- Wszelkie samowolne zmiany w konstrukcji podajnika unieważniają umowę gwarancyjną.
- Gwarancją nie są objęte przypadki losowych uszkodzeń (powódź, pożar, wyładowania atmosferyczne).
- Karta gwarancyjna bez daty, wpisów, podpisów, pieczętek i nr. fabrycznych jest nieważna.
- Koszty nieuzasadnionej reklamacji pokrywa reklamujący.
- Rozwiązanie reklamacji powinno być potwierdzone protokołem.
- Uprawnienia z tytułu udzielonej gwarancji mogą być realizowane jedynie na podstawie karty gwarancyjnej podpisanej przez uprawnionego instalatora, który uruchomił urządzenie.
- **Reklamacji nie podlega zerwanie bezpiecznika (zawlecзки) oraz wszelkie następstwa z tym związane.**

UWAGA!

Przestrzeżenie powyższej instrukcji gwarantuje, że podajnik będzie przez wiele lat niezawodnie funkcjonować. Informacja o wszelkich wadach fabrycznych musi być przekazywana zaraz po ich wykryciu i zawsze w formie pisemnej. W przypadku nie dostosowania się do powyższych zasad, naprawa nie będzie uznana jako gwarancyjna.

Producent ma prawo do wprowadzenia ewentualnych zmian konstrukcyjnych podajnika w ramach modernizacji wyrobu, które to zmiany nie muszą być uwzględnione w niniejszej instrukcji.

KARTA GWARANCYJNA

Podajnik paliwa stałego typ kW

Data produkcji

Data sprzedaży

Pieczętka sprzedawcy

PATENT NR 229147
SERWIS
tel. 572 963 809

DATA NAPRAWY

ZAKRES NAPRAWY

PODPIS

Podpis i pieczętka osoby dokonującej montażu urządzenia

Podpis i pieczętka osoby dokonującej podłączenia do instalacji elektrycznej

